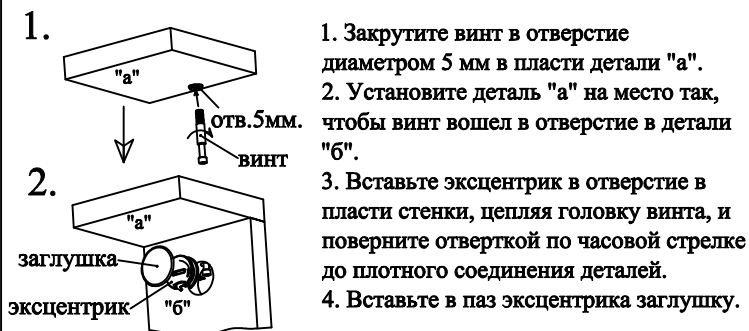


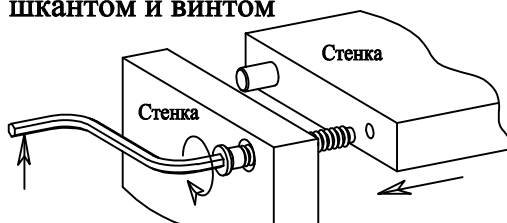
Перечень деталей (см. схемы №1 и №2)

№	Маркир.	Наименование	К-во
1	П6.528.0.03.01	Стенка вертикальная	1
2	П6.528.0.03.02	Стенка вертикальная	1
3	П6.528.0.03.03	Перегородка	1
4	П6.528.0.03.04	Перегородка	1
5	П6.528.0.03.05	Перегородка	1
6	П6.528.0.03.06	Перегородка	1
7	П6.528.0.03.07	Крышка	1
8	П6.528.0.03.08	Стенка горизонтальная	1
9	П6.528.0.03.09	Стенка горизонтальная	1
10	П6.528.0.03.10	Стенка горизонтальная	2
11	П6.528.0.03.11	Стенка передняя	1
12	П6.528.0.03.12	Стенка передняя	2
13		Ящик выдвжной, в т. ч.	1
13.1	П6.528.0.03.131	Стенка передняя	1
13.2	П6.528.0.03.132	Стенка боковая	1
13.3	П6.528.0.03.133	Стенка боковая	1
13.4	П6.528.0.03.134	Стенка задняя	1
13.5	П6.528.0.03.135	Дно	1
14		Ящик выдвжной, в т. ч.	1
14.1	П6.528.0.03.141	Стенка передняя	1
13.2	П6.528.0.03.132	Стенка боковая	1
13.3	П6.528.0.03.133	Стенка боковая	1
13.4	П6.528.0.03.134	Стенка задняя	1
13.5	П6.528.0.03.135	Дно	1
15		Ящик выдвжной, в т. ч.	1
15.1	П6.528.0.03.151	Стенка передняя	1
13.2	П6.528.0.03.132	Стенка боковая	1
13.3	П6.528.0.03.133	Стенка боковая	1
13.4	П6.528.0.03.134	Стенка задняя	1
13.5	П6.528.0.03.135	Дно	1
16		Ящик выдвжной, в т. ч.	1
16.1	П6.528.0.03.161	Стенка передняя	1
16.2	П6.528.0.03.162	Стенка боковая	1
16.3	П6.528.0.03.163	Стенка боковая	1
16.4	П6.528.0.03.164	Стенка задняя	1
16.5	П6.528.0.03.165	Дно	1
17		Ящик выдвжной, в т. ч.	1
17.1	П6.528.0.03.171	Стенка передняя	1
17.2	П6.528.0.03.172	Стенка боковая	1
17.3	П6.528.0.03.173	Стенка боковая	1
17.4	П6.528.0.03.174	Стенка задняя	1
17.5	П6.528.0.03.175	Дно	1
18	П6.528.0.03.18	Дверь	1
19	П6.528.0.03.19	Дверь	1
20	П6.528.0.03.20	Стенка задняя	1
21	П6.528.0.03.21	Стенка задняя	1
22	П6.528.0.03.22	Стенка задняя	1

Соединение стяжкой Rastex



Соединение шкантом и винтом



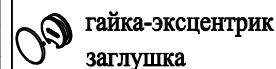
Ведомость метизов и фурнитуры

Наименование	Кол-во	Примечания
Шкант деревянный d8x35	16	для фиксирования соединений
Винт (с заглушкой)	38	для соединения стенок
Стяжка Rastex	56	
Дюбель DU 232	48	для соединения деталей
Дюбель DU 868	4	
Заглушка самоклеящаяся	4	к стяжке Rastex на стенки вертик. поз.1,2
Заглушка пластмассовая	52	к стяжке Rastex
Петля внутренняя	4	для крепления дверей
Направляющие РВ-Q10НХ350-Н	4 к-та	GTV, для выдвжных ящиков
Направляющие Quadro 350 мм с механизмом push to open	1 к-т	для выдвжного ящика
Фиксатор левый/правый	1/1	
Опора ФБ 482	8	для установки изделия на пол
Уголок мебельный пластмасс.	3	для крепления стенки передней поз. 11
Шайба прямоугольная	12	под шурупы на стыке задних стенок
Шурупы 3.5x16	54	для крепления петель, пластмасс. уголка, направляющих, на стыке стенок задних
Гвозди 1.2x20	52	для крепления стенок задних и дна ящиков
Ключ шестигранный	1	для винтов

Стяжка Rastex:



или



Двери поз. 18 и 19, выдвижные ящики поз. 13-17 не показаны

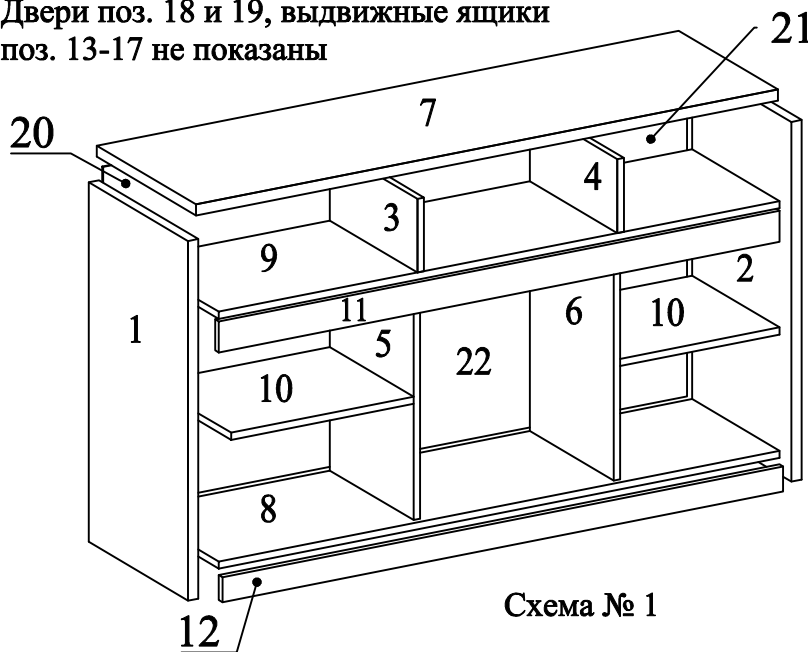


Схема № 1

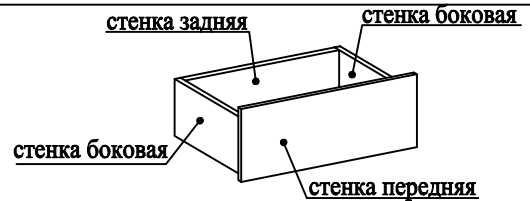


Схема № 2

Порядок сборки ящиков выдвижных поз. 13-16:

1. Винты стяжек Rastex заверните в отверстия Ø5 в стенке передней.
2. Соедините боковые стенки с задней при помощи винтов.
3. Дно вставьте в паз передней и боковых стенок и прикрепите к задней стенке гвоздями.
5. Стяжками Rastex прикрепите переднюю стенку.

Порядок сборки ящика выдвижного поз. 17:

1. Винты стяжек Rastex заверните в отверстия Ø5 в стенке передней.
2. Соедините боковые стенки с задней при помощи винтов.
3. Дно прикрепите винтами к боковым и задней стенкам винтами.
4. Стяжками Rastex прикрепите переднюю стенку.
5. Ко дну шурупами прикрепите фиксаторы (левый и правый), найдя отмеченные места.

Тумба П6.528.0.03 от серии изделий мебели "Монако"

Порядок сборки

При сборке соблюдайте осторожность, чтобы не нанести повреждений отделанным поверхностям. Сборку производите вдвоем. Щиты располагайте горизонтально, на предварительно подстеленные картон или ткань.

Для сборки Вам понадобятся молоток и отвертки (в комплект не входят). Перед сборкой изучите инструкцию.

1. Подготовьте детали к сборке:

- 1.1 Установите опоры в отверстия диам. 8 мм в нижних торцах вертикальных стенок поз. 1 и 2 и стенки передней поз. 12.
- 1.2 Прикрепите петли к дверям поз. 18 и 19, а накладки петель - к стенкам вертикальным поз. 1 и 2 шурупами 3.5x16, найдя отмеченные места.
- 1.3 Вставьте шканты деревянные в отверстия диам. 8 мм в торцах стенок вертикальных поз. 1 и 2, перегородок поз. 3-6, стенок горизонтальных поз. 8-10.
- 1.4 В отверстия диам. 5 мм в пластях стенок вертикальных поз. 1 и 2, перегородок поз. 5 и 6, крышки поз. 7, стенки горизонтальной поз. 8 вверните дюбеля стяжек Rastex.
- 1.5 Шурупами 3.5x16 прикрепите направляющие к стенкам вертикальным поз. 1 и 2, перегородкам поз. 3-6, найдя отмеченные места.
- 1.6 Пользуясь схемой №2, соберите выдвижные ящики.

2. Соберите тумбу, пользуясь схемой №1:

- 2.1 К стенке горизонтальной поз. 9 стяжками Rastex с двойными дюбелями DU 868 прикрепите перегородки поз. 3-6.
- 2.2 К перегородкам поз. 5 и 6 стяжками Rastex прикрепите стенки горизонтальные поз. 10 и винтами стенку горизонтальную поз. 8.
- 2.3 К стенке горизонтальной поз. 8 винтами прикрепите стенки передние поз. 12.
- 2.4 Стяжками Rastex прикрепите стенки вертикальные поз. 1 и 2, прикрепив к ним стенку переднюю поз. 11.
- 2.5 Стенку переднюю поз. 11 при помощи пластмассовых уголков и шурупов 3.5x16 прикрепите к стенке горизонтальной поз. 9.
- 2.6 Прикрепите стенки задние из ДВП к собранному корпусу, используя гвозди по краям стенок задних, шурупы 3.5x16 с прямоугольными шайбами на стыках стенок задних шкафа. Шурупы или гвозди должны находиться на расстоянии примерно 15 см друг от друга. Перед выполнением этой операции убедитесь, что корпус шкафа не перекошен, измерив его по двум диагоналям.
- 2.7 Установите изделие на место пользования.
- 2.8 Вставьте выдвижные ящики, навесьте и отрегулируйте двери.
- 2.9 При наличии защитной пленки на поверхности фасадов, после полной сборки и регулировки дверей и ящиков ее необходимо удалить.